

Creating profiles application software



# MPM3

Mimaki Profile Master

## Installation Guide

### For English

<b>About this guide</b> .....	2
Notations used in this document .....	2
Symbols .....	2
<b>Notice</b> .....	2
<b>Recommended computer specifications</b> ...	3
<b>MPM3 Setup</b> .....	4
<b>Install the MPM3</b> .....	4
<b>Installing MPM3</b> .....	5
<b>License Activation</b> .....	7
Location of serial key .....	7
When PC is connected with the Internet .....	8
When PC is not connected with the Internet ...	9
<b>Uninstall MPM3</b> .....	13
<b>Releasing License Authentication</b> .....	13
When PC is connected with the Internet .....	13
When PC is not connected with the Internet .	14
Creating a license deactivation files .....	15
Operation from Substitute PC .....	16
<b>Uninstalling MPM3</b> .....	17
<b>Troubleshooting</b> .....	18
If an error occurs in license authentication ....	18
How to release license authentication when	
PC has broken down .....	19

### 日本語

<b>本書について</b> .....	20
本文中の表記について .....	20
マークについて .....	20
<b>ご注意</b> .....	20
<b>推奨 PC 仕様</b> .....	21
<b>MPM3 のセットアップ</b> .....	22
<b>Mimaki ドライバーをインストールする</b> ....	22
<b>MPM3 をインストールする</b> .....	23
<b>ライセンス認証</b> .....	25
シリアルキーの貼付場所 .....	25
PC がインターネットに接続されている	
場合 .....	26
PC がインターネットに接続されていない	
場合 .....	27
<b>MPM3 のアンインストール</b> .....	31
<b>ライセンス認証の解除</b> .....	31
PC がインターネットに接続されている	
場合 .....	31
PC がインターネットに接続されていない	
場合 .....	32
ライセンス認証解除ファイルの作成 .....	33
代理 PC での操作 .....	34
<b>MPM3 をアンインストールする</b> .....	35
<b>こんなときには</b> .....	36
ライセンス認証で問題があった場合 .....	36
PC が故障した際のライセンス認証	
解除方法 .....	37

MIMAKI ENGINEERING CO., LTD.

<https://mimaki.com/>  
<https://japan.mimaki.com/>

## About this guide

---

---

This document explains how to install Mimaki Profile Master 3 (hereinafter called “MPM3”).

### Notations used in this document

Items appearing on the menu are expressed with “ ” for example “creation”.

Buttons appearing on the dialogs are expressed with  for example .

### Symbols

 **NOTE!** This symbol indicates points requiring attention in operating this product.



This symbol indicates what is convenient if you know it.



This symbol indicates reference pages of the related contents.

### Notice

---

---

- It is strictly prohibited to write or copy a part or whole of this document without our approval.
- The contents of this document may be subject to change without notice.
- Due to improvement or change of this software, the description of this document could be partially different in specification, for which your understanding is requested.
- It is strictly prohibited to copy this software to other disk (excluding the case for making backup) or to load on the memory for the purpose other than executing it.
- With the exception of what is provided for in the warranty provisions of MIMAKI ENGINEERING CO., LTD., we do not assume any liability against the damages (including but not limited to the loss of profit, indirect damage, special damage or other monetary damages) arisen out of the use or failure to use of this product. The same shall also apply to the case even if MIMAKI ENGINEERING CO., LTD. had been notified of the possibility of arising damages in advance. As an example, we shall not be liable for any loss of the media (works) made using this product or indirect damages caused by the product made using this media.
- Microsoft, Windows, Windows Vista, Windows 7, Windows 8, Windows 8.1 and Windows 10 are registered trademarks or trademarks of Microsoft Corporation in the United States and other countries.
- In addition, the company names and the product names in this document are trademarks or registered trademarks of each company.

## Recommended computer specifications

To install MPM3, a computer that meets the following specifications is required:

OS	: Microsoft® Windows® Vista Home Premium Service pack2 or later (32-bit/64bit) Microsoft® Windows® Vista BusinessService pack2 or later (32-bit/64bit) Microsoft® Windows® Vista EnterpriseService pack2 or later (32-bit/64bit) Microsoft® Windows® Vista UltimateService pack2 or later (32-bit/64bit) Microsoft® Windows® 7 Home PremiumService pack1 or later (32-bit/64bit) Microsoft® Windows® 7 ProfessionalService pack1 or later (32-bit/64bit) Microsoft® Windows® 7 UltimateService pack1 or later (32-bit/64bit) Microsoft® Windows 8® (32-bit/64-bit) Microsoft® Windows 8® Pro (32-bit/64-bit) Microsoft Windows 8.1® (32-bit/64-bit) Microsoft Windows 8.1® Pro (32-bit/64-bit) Microsoft Windows 10® Home (32-bit/64-bit) Microsoft Windows 10® Pro (32-bit/64-bit)
CPU	: Intel Core 2 Duo 1.8 GHz or higher **1
Chipset	: Intel brand genuine chipset *1
Memory	: 1GB or greater
HDD free space	: 30GB or greater
Interface	: USB1.1/2.0*2, Ethernet*3
Display Resolution	: 1024 x 768 or greater

\*1. Use the Intel CPU and the Intel chipset. If not, an error may occur and stop outputting.

\*2. USB1.1 or USB2.0 port is required to mount the measurement device. USB2.0 port is required to connect to the printer with USB2.0 interface. Do not connect to the printer with a USB hub or an extension cable. If they are used, an error may occur and stop outputting.

\*3. (Ethernet connection compatible printer only) Ethernet port is required to connect the printer. Please use one of 1000BASE-T (Gigabit). Please see the following NOTE! for details.

### NOTE!

To print over the network, you need to prepare the following environment.

- PC : the LAN port is compatible with 1000BASE-T (Gigabit)
- Cable : greater than or equal to CAT6
- Hub (if used) : correspond to 1000BASE-T (Gigabit)

**In CAT5e even Gigabit-capable communication might not stable. Please make sure to use CAT6 or more.**

#### Limitation

- (1) You cannot use the wireless LAN or PLC.
- (2) It is not available in the VPN.
- (3) When used with wireless LAN, there is a possibility that cannot be properly connected to the printer.  
Please turn off wireless LAN.
- (4) You can use only when MPM3 installed PC and the printer are on the same segment.
- (5) When a high load is applied on the network during the data transfer to the printer (Example: downloading video ), there is a possibility that the transfer rate cannot be sufficiently obtained

## MPM3 Setup

---

---

This is the explanation about necessary settings and the procedure of installation for operating MPM3 properly.

### Installation of Mimaki driver

Install the Mimaki driver.  
The Mimaki driver will be needed for connecting to the printer.



### Installation of MPM3

Put the installation CD into the PC, and install the MPM3. (☞ P.5)



### License activation

Carry out license activation. (☞ P.7)  
Activate the license in order to use MPM3 on a continuous basis.

## Install the MPM3

---

---

For information on how to install, please refer to the installation guide that accompanies the driver.

**NOTE!**

**MIMAKI driver is provided in two methods below:**

- Driver CD provided with the printer
- Official site of MIMAKI ENGINEERING CO., LTD.

# Installing MPM3

## 1 Insert the Installer CD into your computer.

- The installation menu will appear automatically.
- When the installation menu does not appear automatically, double click the file "CDMenu.exe" in the CD-ROM.

## 2 Click .

## 3 If Microsoft Visual C++ 2008 is not installed on the computer, the installer will start.

- Please follow the wizard to install.

## 4 Select the language to be display when MPM3 is installed.

- Select either Japanese or English (United States), and then click .

## 5 Click .

## 6 Read carefully the terms and conditions of the License Agreement, and if they are agreeable, click on "I accept the terms in the license agreement".

**NOTE!**

- Unless accepting the agreement,  will not be activated.

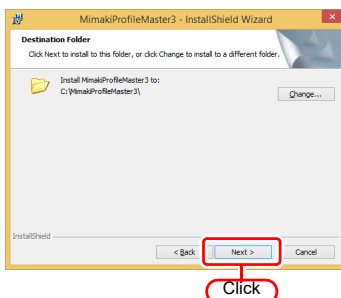
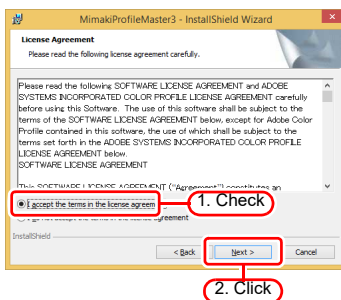
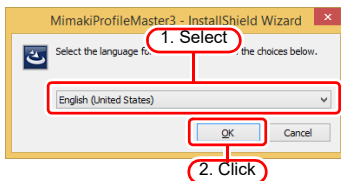
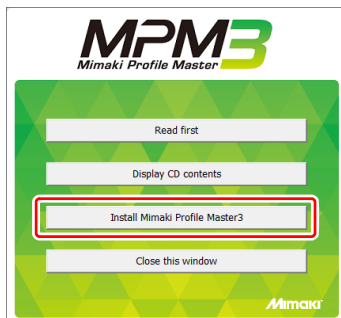
## 7 Click .

## 8 Designate the destination folder in which the installation is made.

In case of changing the destination folder:

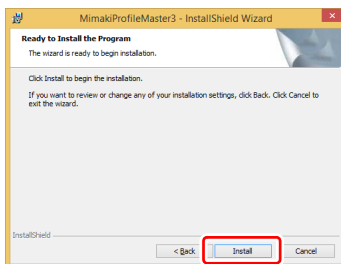
1. Click .
2. Designate the folder and click .

## 9 Click .



## 10 Click **Install**.

- Starts installing.

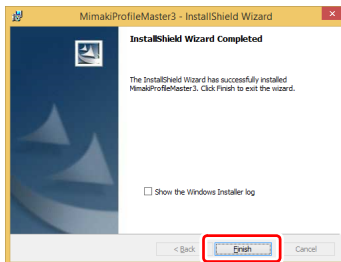


Click

## 11 Click **Finish**.

- The installation will be completed.

## 12 Eject the installer CD from your computer.



Click

## License Activation

---

When you use MPM3 continuously, license authentication is required.

When you conduct license authentication, you have to connect MPM3 PC with the Internet.

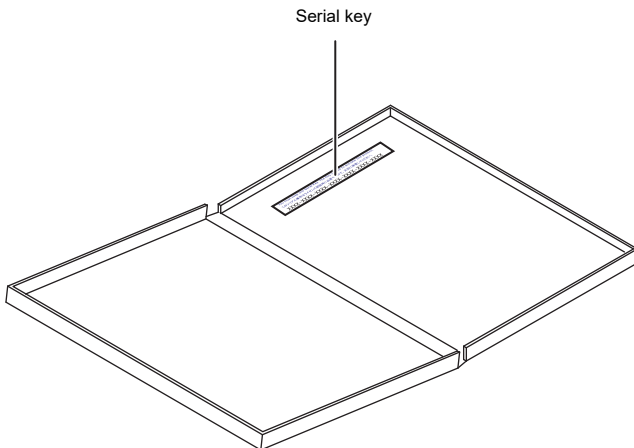
(If you cannot connect with the Internet, you can authenticate by using other PC connected with the Internet.)

### NOTE!

- When you activate the license, the serial key and information for identifying the PC running MPM3 (information generated automatically from the PC hardware configuration) are sent to Mimaki Engineering.
- As hardware configuration information of PC, it uses Ethernet device information.
  - (1) Do not disable the Ethernet device that you enabled at license authentication.  
Even if you switched wired ↔ wireless, keep the device that you had used until then enabled.
  - (2) Also when you use PPP connection or USB connection-type network connection device, make the Ethernet device enabled.
- You can use MPM3 without activating the license for a trial period of 60 days from the time MPM3 is first started. If the license is not activated during the trial period, MPM3 will no longer be able to be used after the trial period ends.
- In the trial version, ICC profile (CMYK profile, RGB profile, Monitor profile) creation and media registration are not available.

## Location of serial key

The serial key is stuck to the inside of case.



## When PC is connected with the Internet

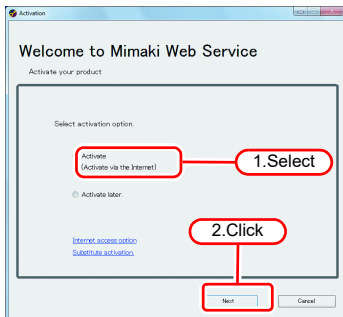
### 1 License activation screen starts.

- **For Windows Vista / 7**  
Select [All programs] - [Mimaki Profile Master 3] - [License] - [License] from the Start menu.
- **For Windows 8**  
On the Start screen, click the [All apps] button, then select [Mimaki Profile Master 3] - [License].
- **For Windows 8.1**  
Click the arrow icon in the bottom left of the Start screen, and select [Mimaki Profile Master 3] - [License].
- **For Windows 10**  
On the Start menu, select [All apps] - [Mimaki Profile Master 3] - [License].

### 2 Select [Activate], and then click **Next**.



- If you use the proxy server, click [Internet access Option] and perform setting.

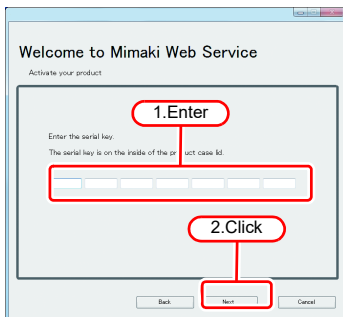


### 3 Enter the serial key, and then click **Next**.

### 4 The server is accessed to activate the license.

**NOTE!**

- If a personal firewall is set, a connection confirmation screen may appear. If a screen appears, allow the connection.



### 5 The activation finishes.




## When PC is not connected with the Internet

When the PC installed MPM3 is not connected with the Internet, conduct license authentication as below:

### 1 Create an activation file in MPM3.


-  P.9 "Creating license authentication file"

### 2 If you have a PC connected to the Internet, copy the activation file that you created in step 1 and then activate the license.

-  P.11 "Work from substitute PC"
- If you do not have a setup in which connecting to the Internet is possible, send the activation file to the place of purchase or our customer service, then the license key file will be created.

When you activate the license, a license key file is created and sent. Copy the file to the PC with MPM3 installed.

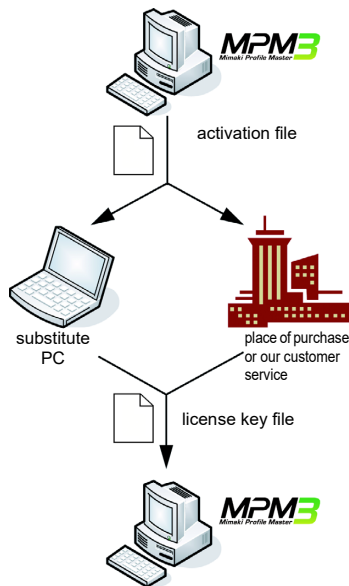
### 3 Load the license key file that you created in step 2 to the PC that MPM3 is installed, and register a license key to MPM3.

-  P.12 "Load the license key file"

## ■ Creating license authentication file

### 4 Display the license activation screen.

- Click [Substitute activation.].



## 5 Select [Create an activation file for substitute activation.].

## 6 Specify the file name of the activation file.

1. Click **Browse**.
2. The [Save as new file] dialog box appears.
3. Save any name.

## 7 Click **Next**.

## 8 Enter the serial key, and then click **Next**.

- The activation file is created.



## 9 Click **Finish**.

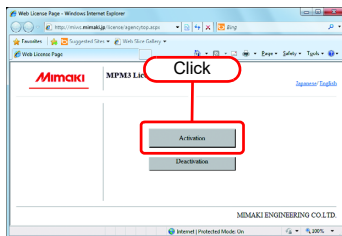
- The work from the PC running MPM3 is now finished.
- To use a substitute PC for the activation, copy the activation file that you created to the substitute PC.
- To make a request for activating the license, contact either the place of purchase or our customer service.



## ■ Work from substitute PC

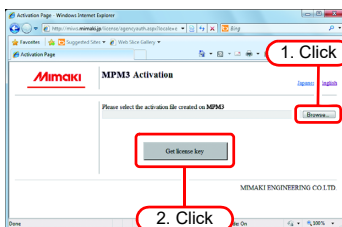
### 1 Start the Web browser and enter the following address.

- <http://miws.mimaki.jp/license/agencytop.aspx>
- Click [Activation].



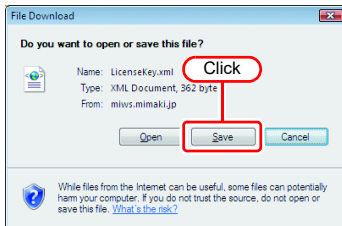
### 2 Click [Browse] .

- The [File Upload] dialog box appears. Specify the activation file that was created on a PC that MPM3 is installed.
- Click [Get license key].



### 3 The [File Download] dialog box appears.

- Click [Save] to open the [Save as] dialog box. Assign the file a suitable name.
- The issued license key file is downloaded.
- Copy the saved license key file to the PC that MPM3 is installed.



## ■ Load the license key file

### 1 Redisplay the license activation screen of a PC that MPM3 is installed.

- Click [Substitute activation.].



### 2 Select [Input file name of the substitute activated license key file.] and then click

**Next**.

- Specify the file name of the license key file.
- Clicking **Browse** displays the [Open the license key file] dialog box.
- Specify the license key file that was created by a substitute PC.



### 3 The activation finishes.



## Uninstall MPM3

---

---

This section explains how to uninstall the MPM3.

### License Deactivation (☞ P.13)

Deactivate the license.



### MPM3 Uninstallation (☞ P.13)

Uninstall the MPM3.

## Releasing License Authentication

---

---

When uninstalling MPM3, it is necessary to release license authentication.

For the procedure for releasing license authentication, there are two methods as for conducting license authentication.

#### NOTE!

- If uninstalling before deactivating the license, a screen for deactivating the license appears during uninstalling.
- Before installing MPM3 on another PC, make sure to deactivate the license on the PC on which the license is activated. Otherwise, license activation will not be possible and you will not be able to use MPM3 on another PC even if you install it on that PC.

## When PC is connected with the Internet

### 1 Start the license deactivating process.

#### NOTE!

- If you are using a proxy server, click [Internet access option].

### 2 Click **Next**.

### 3 The server is accessed to deactivate the license.

#### NOTE!

- If a personal firewall is set, a connection confirmation screen may appear.  
If a screen appears, allow the connection.




## 4 The license is deactivated.




### When PC is not connected with the Internet

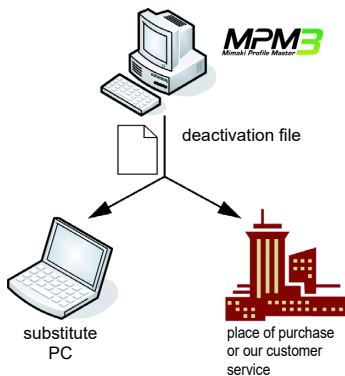
If the PC running MPM3 is not connected to the Internet, you can use substitute license deactivating procedures that are similar to the license activation procedures.

#### 1 Create a file for deactivating the license in MPM3.

-  P.15 "Creating a license deactivation files"

#### 2 If you have a PC connected to the Internet, copy the activation file that you created in step 1 and then activate the license.

-  P.16 "Operation from Substitute PC"
- If you have a PC connected to the Internet, copy the deactivation file to that PC and then deactivate the license.
- If you do not have a setup in which connecting to the Internet is possible, the license can be deactivated if you send the deactivation file to the place of purchase or our customer service.



## Creating a license deactivation files

### 1 Display the license de-activation screen.

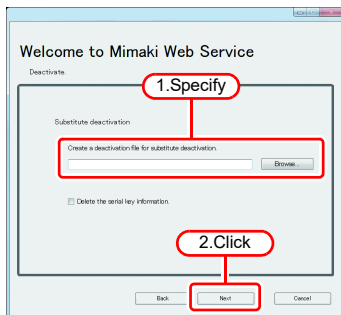
- Click [Substitute de-activation.].



### 2 Specify the save location of the deactivation file.

- Click [Browse] to open the [Save the license release file] dialog box. Assign the file a suitable name and save the file.
- A deactivation file is created.

### 3 Click [Next].



### 4 Click [Finish].

- The work from the PC running MPM3 is now finished.
- At this point, MPM3 can no longer be used because the license has been deactivated.
- To use a substitute PC for the license deactivating, copy the deactivation file to the substitute PC.
- To make a request for deactivating the license, contact either the place of purchase or our customer service.



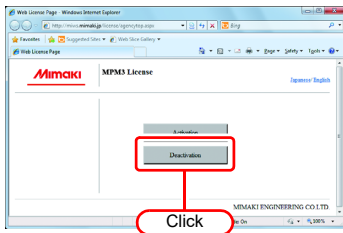
#### NOTE!

- Keep the deactivation file at hand until the deactivation is complete. If lost before deactivating, MPM3 cannot be used on the other PC because of the inability to deactivate.

## Operation from Substitute PC

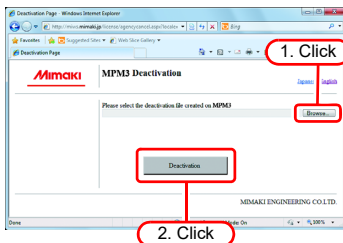
### 1 Start the Web browser and enter the following address.

- <http://miws.mimaki.jp/license/agencytop.aspx>
- Click [Deactivation].



### 2 Click [Browse] .

- The [Chose file] dialog box appears. Specify the deactivation file you saved on a PC that MPM3 is installed.



### 3 Click [Deactivation].

- The procedure is now complete.



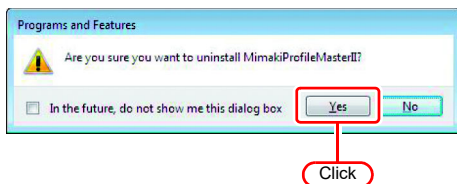
# Uninstalling MPM3

---

**1** Double-click “Programs and Features” from the Control Panel.

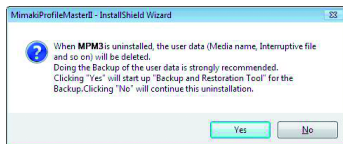
**2** Select “MimakiProfileMaster 3” from the list and click [Uninstall] or [Remove].

**3** Click  .



**4** Backup a user data.

- Preserved user data (media name and interrupt file) can be saved.



**To backup user data :** Click  and see  Reference Guide P.10-2.

**To delete user data :** Click .

- When the backup ends, the uninstallation is completed.

### **If an error occurs in license authentication**

The countermeasure when an error occurs in license authentication is explained by following the examples below:

**Example 1 : MPM3 was uninstalled without releasing license authentication.**

**Example 2 : OS was reinstalled without releasing license authentication.**

**Example 3 : HDD with OS was replaced without releasing license authentication.**

You can conduct license authentication for the PC on which you conducted license authentication once as many times as you want until you release it and conduct license authentication with the serial key used for other PC.

#### ● **When you reuse MPM3 in that PC**

- (1) Reinstall MPM3.
- (2) Start license authentication and input the same serial key.
  - License authentication is conducted again.

#### ● **When you use MPM3 in other PC**

- (1) Release license authentication (☞ P.19) from the Web site and release license authentication.
- (2) Install MPM3 into the PC on which you use MPM3.
- (3) Start license authentication and input the serial key released in (1).

**Example 4 : PC was replaced without releasing license authentication.**

Release license authentication (☞ P.19) from the Web site and release license authentication.

**Example 5 : After having sent PC to repair, program update and profile update became unavailable with an error displayed.**

When it was repaired, it is possible that the device that is the base of PC unique information gained at license authentication was replaced.

In such a case, it is necessary to conduct license authentication again. By following the procedures below, conduct license authentication.

- (1) Release license authentication (☞ P.19) from the Web site and release license authentication.
- (2) Start MPM3 in the PC installed MPM3 on which the error occurred.
- (3) Conduct license authentication again.

## Example 6 : The serial key was lost.

### ● When MPM3 was uninstalled without releasing license authentication

In such a case, serial key information remains in the PC. When you reinstall MPM3 and start license authentication, the serial key you input the previous time is displayed on the serial key input screen.

### ● You found that you lost the serial key after releasing license authentication.

In such a case, if you uncheck the checkbox of “Delete the serial key information.” on the first screen when releasing license authentication, serial key information remains in the PC. The checkbox is OFF by default.

Check that the serial key you input the previous time is displayed on the serial key input screen.

## How to release license authentication when PC has broken down

If normal release of license authentication cannot be conducted (P.13) and MPM3 cannot be used in other PC, you can release license authentication in the procedures below:

### NOTE!

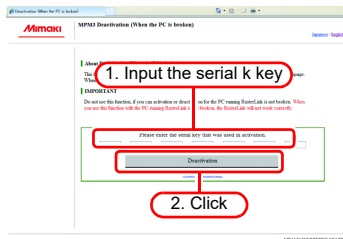
- Do not use this function when normal release of license authentication can be conducted. If you use this function, defects may occur in the following license authentication etc. and MPM3 cannot operate normally.

## 1 Start the Web browser and input the address below.

- <http://miws.mimaki.jp/license/agencytop.aspx>
- Click [Deactivation (When the PC is broken)].

## 2 Input the authenticated serial key into the serial key input form.

- Click [Deactivation].
- Then, license authentication is released.



## 本書について

---

---

本書は、Mimaki Profile Master 3(以下 MPM3)のインストール方法について説明しています。

### 本文中の表記について

メニューに表示される項目は、“新規作成”のように“ ”で表記します。  
ダイアログに表示されるボタンは、**[OK]**のように□で表記します。

### マークについて

**(重要!)** 操作を行う上での注意点、重要点を説明しています。



知っているとお利便なことについて説明しています。



関連した内容の参照ページを示しています。

## ご注意

---

---

- 本書の一部、または全部を無断で記載したり、複製することは固くお断りいたします。
- 本書の内容に関しまして、将来予告無しに変更することがあります。
- 本ソフトウェアの改良変更等により、仕様面において本書の記載事項とが一部異なる場合があります。
- ご了承ください。
- 本ソフトウェアを他のディスクにコピーしたり（バックアップを目的とする場合を除く）、実行する以外の目的でメモリにロードすることを固く禁じます。
- 株式会社ミマキエンジニアリングの保証規定に定めるものを除き、本製品の使用または使用不能から生ずるいかなる損害（逸失利益、間接損害、特別損害またはその他の金銭的損害を含み、これらに限定しない）に関して一切の責任を負わないものとします。また、株式会社ミマキエンジニアリングに損害の可能性について知らされていた場合も同様とします。一例として、本製品を使用してのメディア（ワーク）等の損失、メディアを使用して作成された物によって生じた間接的な損失等の責任負担もしいものとします。
- Microsoft, Windows, Windows Vista, Windows 7, Windows 8, Windows 8.1, Windows 10 は、Microsoft Corporation の米国ならびにその他の国での登録商標または商標です。
- その他、本書に記載されている会社名、および商品名は、各社の商標または登録商標です。

## 推奨 PC 仕様

MPM3 をインストールするためには、次の仕様を満たす PC が必要です。

OS	: Microsoft® Windows® Vista Home Premium Service Pack2 以上 (32bit 版 / 64bit 版) Microsoft® Windows® Vista Business Service Pack2 以上 (32bit 版 / 64bit 版) Microsoft® Windows® Vista Enterprise Service Pack2 以上 (32bit 版 / 64bit 版) Microsoft® Windows® Vista Ultimate Service Pack2 以上 (32bit 版 / 64bit 版) Microsoft® Windows® 7 Home Premium Service Pack1 以上 (32bit 版 / 64bit 版) Microsoft® Windows® 7 Professional Service Pack1 以上 (32bit 版 / 64bit 版) Microsoft® Windows® 7 Ultimate Service Pack1 以上 (32bit 版 / 64bit 版) Microsoft® Windows 8® (32bit 版 / 64bit 版) Microsoft® Windows 8® Pro (32bit 版 / 64bit 版) Microsoft Windows 8.1® (32bit 版 / 64-bit 版) Microsoft Windows 8.1® Pro (32bit 版 / 64bit 版) Microsoft Windows 10® Home (32bit 版 / 64-bit 版) Microsoft Windows 10® Pro (32bit 版 / 64bit 版)
CPU	: Intel Core 2 Duo 1.8 GHz 以上 *1
チップセット	: Intel 純正チップセット *1
メモリ	: 1GB 以上
HDD 空き容量	: 30GB 以上
インターフェイス	: USB1.1/2.0 *2、Ethernet *3
画像解像度	: 1024 x 768 以上

- \*1. CPU およびチップセットは Intel 製のものを使用してください。使用しない場合出力中にエラーが発生し、出力が中断する可能性があります。
- \*2. USB1.1 または USB2.0 ポートは測色器を装着するために必要です。  
USB2.0 ポートは、USB2.0 インターフェイスを搭載したプリンタと接続する場合に必要です。  
USB ハブおよび延長ケーブルを使用してプリンタに接続しないでください。出力中にエラーが発生し、出力が中断する可能性があります。
- \*3. (Ethernet 接続対応のプリンタのみ) Ethernet ポートは、プリンタを接続する際に必要です。  
1000BASE-T(ギガビット)のものを使用してください。詳細は以下の重要！をご覧ください。

### 重要！

ネットワーク経由で印刷を行うには、以下の環境を準備する必要があります。

- ・ パソコン : LAN ポートが 1000BASE-T(ギガビット)に対応していること
- ・ ケーブル : CAT6 以上であること
- ・ ハブ(使用する場合): 1000BASE-T(ギガビット)対応であること

**ギガビット対応をうたっていても CAT5e では通信が安定しない恐れがあります。必ず CAT6 以上を使用してください。**

### 制限事項

- (1) 無線 LAN、PLC では利用できません。
- (2) VPN では利用できません。
- (3) 無線 LAN と併用する場合、プリンタとの接続が正常にできない可能性があります。  
無線 LAN はオフにして利用してください。
- (4) MPM3 をインストールした PC とプリンタが同一セグメント上にある場合のみ利用できます。
- (5) プリンタへのデータ転送中にネットワークに高負荷がかかると(例:動画ダウンロードを一緒に行うなど)転送速度が十分に得られない可能性があります

## MPM3 のセットアップ

---

---

MPM3 を正常に動作させるために必要な設定、およびインストール方法について説明します。

### Mimaki ドライバーのインストール

- Mimaki ドライバーをインストールします。  
Mimaki ドライバーはプリンタと接続する際に必要です。



### MPM3 のインストール

- インストール CD を PC に入れ、MPM3 をインストールします。(☞ P.23)



### ライセンス認証

- ライセンス認証を行います (☞ P.25)
- MPM3 を継続してお使いいただくために、ライセンス認証を行ってください。

## Mimaki ドライバーをインストールする

---

---

インストール方法については、ドライバーに添付されているインストールガイドを参照してください。

**重要!**

Mimaki ドライバーは以下の 2 つにより提供されています。

- プリンタに付属しているドライバ CD
- ミマキエンジニアリングのホームページ

# MPM3 をインストールする

## 1 インストーラ CD をパソコンに入れる

- CD メニューが表示されます。
- 自動的に表示されない場合は、CD-ROM 中の“CDMenu.exe”をダブルクリックします。

## 2 Mimaki Profile Master 3のインストール をクリックする

## 3 PCにMicrosoft Visual C++ 2008がインストールされていない場合、インストーラーが起動する

- ウィザードに従ってインストールしてください。

## 4 MPM3 インストール時に表示する言語を選択する

- 日本語、英語(米国)のどちらかを選択し、**[OK]**をクリックします。

## 5 **[次へ]** をクリックする

## 6 使用許諾契約をよく読み、同意する場合は、“使用許諾契約の条項に同意します。”をクリックする

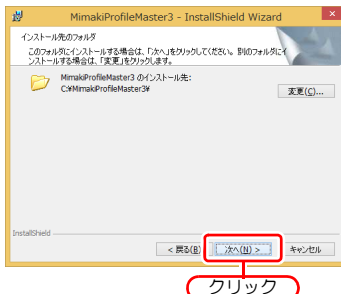
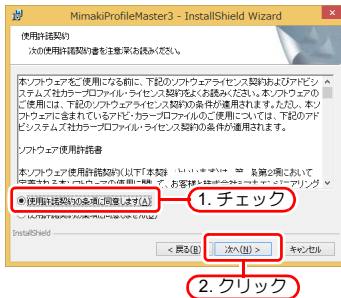
**[重要!]** • 同意しないと、**[次へ]**は有効になりません。

## 7 **[次へ]** をクリックする

## 8 インストール先のフォルダを指定する 変更する場合

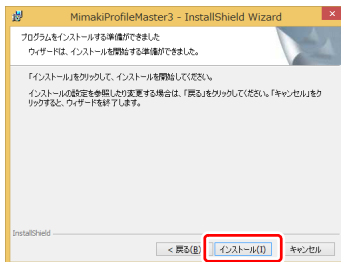
1. **[変更]**をクリックする
2. フォルダを指定し、**[OK]**をクリックします。

## 9 **[次へ]** をクリックする



## 10 インストール をクリックする

- ・インストールを開始します。

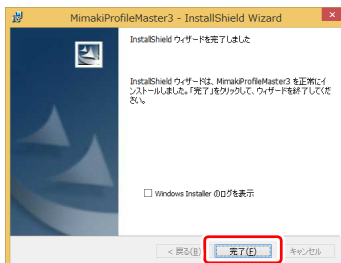


クリック

## 11 完了 をクリックする

- ・インストールが完了します。

## 12 インストーラ CD をパソコンから取り出す



クリック



## ライセンス認証

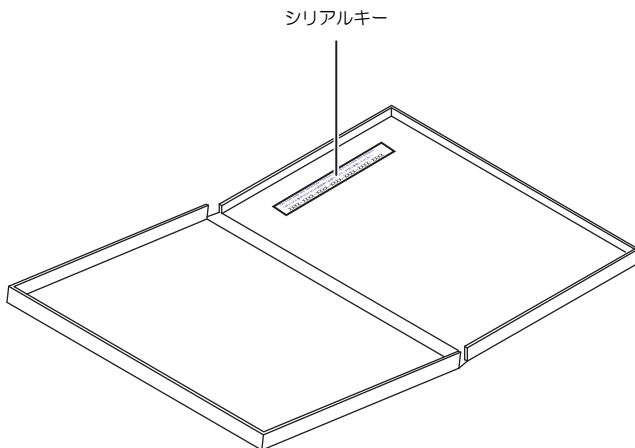
MPM3 を継続してお使いいただく場合、ライセンス認証が必要になります。  
ライセンス認証を行う際、PC をインターネットに接続する必要があります。  
(インターネットに接続できない場合、他のインターネットに接続された PC を使用して認証を行うこともできます。)

### 重要!

- ライセンス認証では、シリアルキーおよび PC を特定するための情報 (PC のハードウェアの構成情報より自動生成されます) が弊社へ送信されます。
- PC のハードウェア構成情報として、Ethernet 機器の情報を使用します。
  - (1) ライセンス認証時に有効にしていた Ethernet 機器を無効にしないでください。  
有線⇄無線を切り替えた場合でも、それまで使用していた機器は有効のままにしてください。
  - (2) PPP 接続や USB 接続型のネットワーク接続機器をご使用の場合も、Ethernet 機器を有効にしてください。
- 初回起動から 60 日間は試用期間として、ライセンス認証せずにトライアル版を使用できます。試用期間内にライセンス認証を行わない場合、試用期間終了後 MPM3 は使用できなくなります。
- トライアル版では、ICC プロファイル (CMYK プロファイル、RGB プロファイル、モニタープロファイル) の作成とメディア登録はできません。

## シリアルキーの貼付場所

シリアルキーはケースの内側に貼られています。



## PC がインターネットに接続されている場合

### 1 ライセンスの認証画面を起動します。

- **Vista/7 の場合**  
[スタート] - [すべてのプログラム] - [Mimaki Profile Master 3] - [ライセンス] - [ライセンス] から起動します。
- **Windows8 の場合**  
スタート画面より [すべてのアプリ] ボタンをクリックし [Mimaki Profile Master 3] - [ライセンス] を選択します。
- **Windows8.1 の場合**  
スタート画面左下の矢印アイコンをクリックし、[Mimaki Profile Master 3] - [ライセンス] を選択します。
- **Windows10 の場合**  
スタートメニューより [すべてのアプリ] - [Mimaki Profile Master 3] - [ライセンス] を選択します。

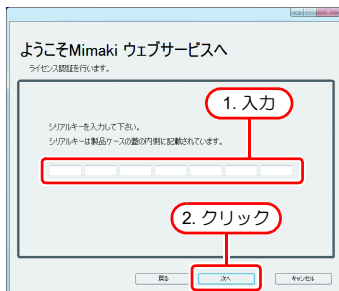
### 2 [ライセンス認証します。] を選択し、[次へ] をクリックする



- プロキシサーバをお使いの場合、[インターネットの接続オプション] をクリックし、設定してください。



### 3 シリアルキーを入力し、[次へ] をクリックする



### 4 サーバーへアクセスし、認証する

**重要!**

- パーソナルファイアウォールが設定されている場合、接続確認画面が表示されることがあります。その場合、接続を許可してください。

### 5 認証が終了する

## PC がインターネットに接続されていない場合

MPM3 がインストールされている PC がインターネットに接続されていない場合、以下のようにライセンス認証を行います。

### 1 MPM3 でライセンス認証ファイルを作成する

- 27 ページの「ライセンス認証ファイルの作成」

### 2 インターネットに接続している PC へ手順 1 で作成したライセンス認証ファイルをコピーし、ライセンス認証を行う

- 29 ページの「代理 PC での操作」
- インターネットに接続できる環境をお持ちでない場合、販売店 / 弊社窓口にライセンス認証ファイルを送付していただくことでライセンスキーファイルを作成します。

ライセンス認証を行うと、ライセンスキーファイルが作成されますので、MPM3 がインストールされている PC へコピーします。

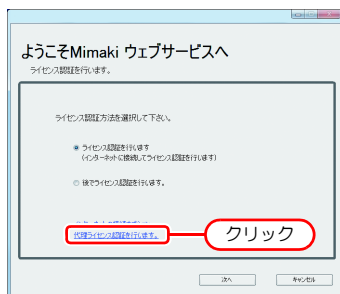
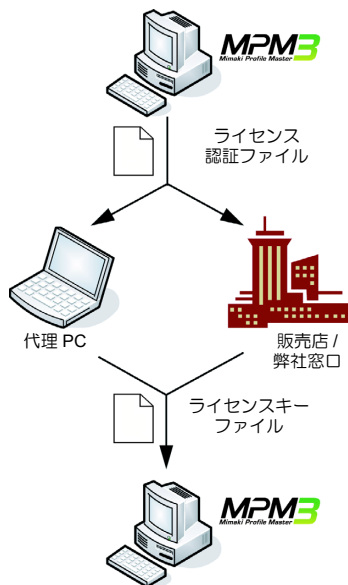
### 3 MPM3 がインストールされている PC に手順 2 で作成したライセンスキーファイルを読み込み、MPM3 へライセンスキーを登録する

- 30 ページの「ライセンスキーファイルの読み込み」

## ■ ライセンス認証ファイルの作成

### 4 ライセンス認証画面を表示する

- [代理ライセンス認証を行います。] をクリックします。



5 [代理パソコンでライセンスキーファイルを取得する為に、ライセンス認証ファイルを作成します。] を選択する

6 ライセンス認証ファイルのファイル名を指定する

1. [参照] をクリックする
2. [ファイルの保存] ダイアログが表示される
3. 任意の名前をつけて保存する

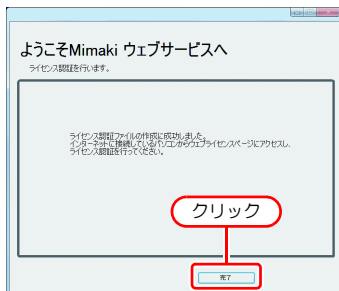
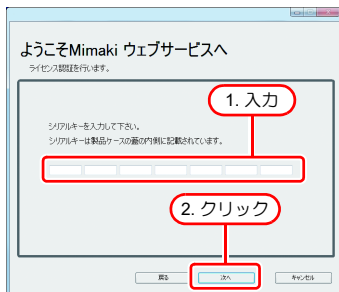
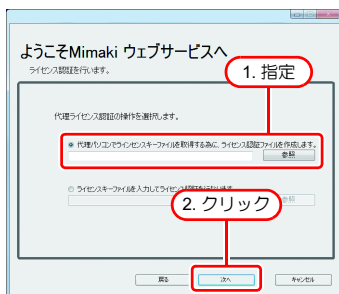
7 [次へ] をクリックする

8 シリアルキーを入力し、[次へ] をクリックする

- ライセンス認証ファイルが作成されます。

9 [完了] をクリックする

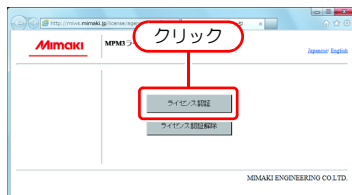
- MPM3 がインストールされている PC での作業が一旦終了します。
- 代理 PC を使用してライセンス認証を行う場合、作成したライセンス認証ファイルを代理 PC へコピーしてください。
- 販売店 / 弊社へライセンス認証を依頼する場合、各窓口にお問合せください。



## ■ 代理 PC での操作

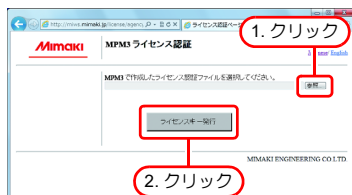
### 1 Webブラウザを起動し、以下のアドレスを入力する

- <http://miws.mimaki.jp/license/agencytop.aspx>
- [ライセンス認証] をクリックします。



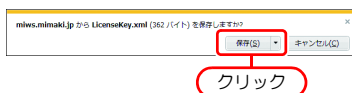
### 2 参照 をクリックする

- [ファイルを開く] ダイアログが表示されるので、MPM3 がインストールされている PC で作成したライセンス認証ファイルを指定します。
- [ライセンスキー発行] をクリックします。



### 3 [ファイルのダウンロード] ダイアログが表示される

- [保存] をクリックします。  
[名前をつけて保存] ダイアログが表示されるので、任意の名前をつけます。
- 発行されたライセンスキーファイルがダウンロードされます。
- 保存したライセンスキーファイルを MPM3 がインストールされている PC へコピーします。



## ■ ライセンスキーファイルの読み込み

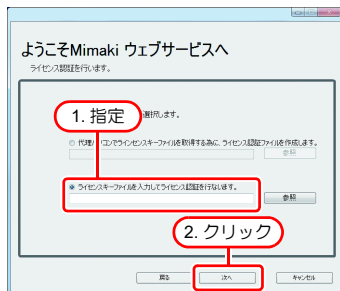
### 1 再度、MPM3 がインストールされている PC でライセンスの認証画面を表示します。

- ・ [代理でライセンス認証を行います。] をクリックします。



### 2 [ライセンスキーファイルを入力してライセンス認証を行ないます。] を選択し、[次へ] をクリックします。

- ・ ライセンスキーファイルのファイル名を指定します。[参照] をクリックすると、[ライセンスキーファイルを指定] ダイアログが表示されます。代理 PC で作成したライセンスキーファイルを指定します。



### 3 認証が終了します。



## MPM3 のアンインストール

MPM3 のアンインストールについて説明します。

### ライセンス認証の解除 (P.31)

ライセンス認証を解除します



### MPM3 のアンインストール (P.35)

MPM3 をアンインストールします

## ライセンス認証の解除

MPM3 をアンインストールする際には、ライセンス認証を解除する必要があります。  
ライセンスの認証解除の手順は、ライセンス認証同様に 2 つの方法があります。

#### 重要!

- ライセンスの認証解除をせずにアンインストールした場合、アンインストールの途中でライセンス認証の解除を促す画面が表示されます。
- 必ず別の PC にインストールする前にライセンス認証済み PC の認証を解除してください。解除しない場合、他の PC に MPM3 をインストールしても、その PC でライセンス認証が行えず、使用できません。

## PC がインターネットに接続されている場合

### 1 ライセンスの認証解除を起動する

#### 重要!

- プロキシサーバをお使いの場合、[インターネットの接続オプション] をクリックしてください。

### 2 次へ をクリックする

### 3 サーバに接続し、認証を解除する

#### 重要!

- パーソナルファイアウォールが設定されている場合、接続確認画面が表示されることがあります。  
その場合、接続を許可してください。



## 4 ライセンス認証が解除される



### PC がインターネットに接続されていない場合

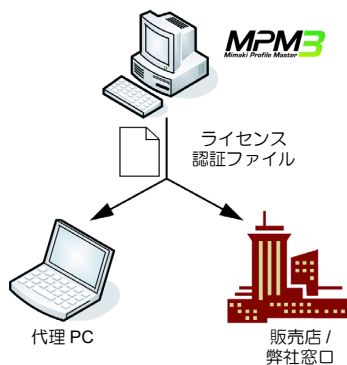
MPM3 がインストールされている PC がインターネットに接続されていない場合、代理ライセンス認証と同様に代理でライセンス認証解除を行うことができます。

#### 1 MPM3 でライセンス認証解除 ファイルを作成する

- 33 ページの「ライセンス認証解除ファイルの作成」

#### 2 インターネットに接続している PC へ手順1で 作成したライセンス認証解除ファイルをコ ピーし、ライセンス認証を行う

- 34 ページの「代理 PC での操作」
- インターネットに接続している PC をお持ちの場合、その PC へライセンス認証解除ファイルをコピーし、ライセンス認証解除を行います。
- インターネットに接続できる環境をお持ちでない場合、販売店 / 弊社窓口へライセンス認証解除ファイルを送付していただくことでライセンス認証解除を行います。

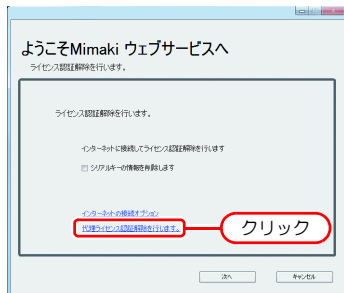




# ライセンス認証解除ファイルの作成

## 1 ライセンスの認証解除の画面を表示する

- ・ [代理ライセンス認証解除を実行します。] をクリックします。



## 2 ライセンス認証解除用ファイルの保存場所を指定する

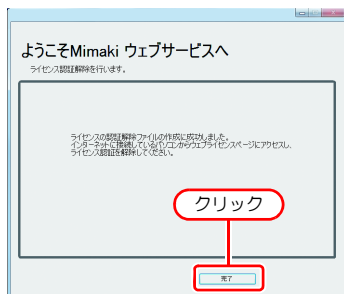
- ・ [参照] をクリックすると、[ファイルの保存] ダイアログが表示されるので、任意の名前をつけて保存します。
- ・ ライセンス認証解除用ファイルが作成されます。

## 3 [次へ] をクリックする



## 4 [完了] をクリックする

- ・ MPM3 がインストールされている PC での作業は終了します。
- ・ この時点で MPM3 はライセンスが解除された状態となり、使用できなくなります。
- ・ 代理 PC を使用してライセンス認証解除を行う場合、作成したライセンス認証解除用ファイルを代理 PC へコピーしてください。
- ・ 販売店 / 弊社へライセンス認証解除を依頼する場合、各窓口にお問合せください。



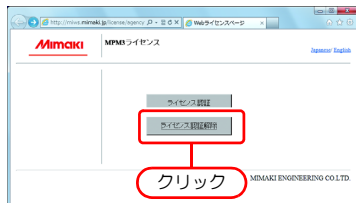
### 重要!

- ・ ライセンス認証解除ファイルは、ライセンス認証解除が終了するまで、大切に保管してください。解除前に紛失すると、ライセンス認証解除ができず、他の PC で MPM3 が使用できなくなります。

## 代理 PC での操作

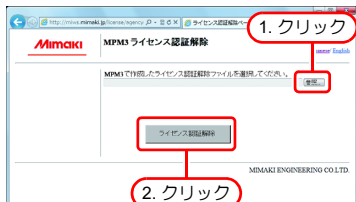
### 1 Webブラウザを起動し、以下のアドレスを入力する

- <http://miws.mimaki.jp/license/agencytop.aspx>
- [ライセンス認証解除] をクリックします。



### 2 参照 をクリックする

- [ファイルを開く] ダイアログが表示されるので、MPM3 がインストールされている PC で保存したライセンス認証解除用ファイルを指定します。

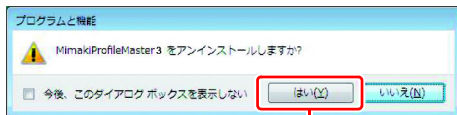


### 3 [ライセンス認証解除] をクリックする

- 以上で終了です。

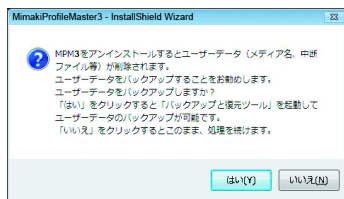
# MPM3 をアンインストールする

- 1 コントロールパネルから “プログラムと機能” をダブルクリックする
- 2 一覧から “MimakiProfileMaster 3” を選択し、[アンインストール] もしくは [削除] をクリックする
- 3 **はい** をクリックします。



- 4 ユーザーデータのバックアップを行います。

保存したユーザーデータ (メディア名、中断ファイル) のバックアップができます。



- ユーザーデータをバックアップする : **はい** をクリックして、リファレンスガイドをご覧ください。
- ユーザーデータを削除する : **いいえ** をクリックしてください。

バックアップが終わると、アンインストールが完了します。

### ライセンス認証で問題があった場合

以下、例に沿ってライセンス認証で問題が起こったときの対処方法について説明します。

- 例 1 ライセンス認証を解除しないで MPM3 をアンインストールしてしまった。
- 例 2 ライセンス認証を解除しないで OS を再インストールした。
- 例 3 ライセンス認証を解除しないで、OS が入っている HDD を入れ替えてしまった。

一度、ライセンス認証した PC は、ライセンス認証を解除し、他の PC で使っていたシリアルキーでライセンス認証しない限り、何度でもライセンス認証できます。

#### ● 再度その PC で MPM3 を使用する場合

- (1) MPM3 を再インストールします。
- (2) ライセンス認証を起動し、同じシリアルキーを入力します。
  - 再度ライセンス認証されます。

#### ● 違う PC で MPM3 を使用する場合

- (1) Web からライセンス認証解除 (☞ P.37) を実行し、ライセンス認証を解除してください。
- (2) MPM3 を使用したい PC に MPM3 をインストールします。
- (3) ライセンス認証を起動し、(1) で解除したシリアルキーを入力します。

#### 例 4 ライセンス認証を解除しないで、PC を入れ替えてしまった。

Web からライセンス認証解除 (☞ P.37) を実行し、ライセンス認証を解除してください。

#### 例 5 PC を修理に出したところ、プログラムアップデート、プロファイルアップデートがエラーメッセージが出て行えなくなりました。

修理時にライセンス認証時に取得している PC の固有情報の元となる機器が入れ替えられた可能性があります。

このような場合、再度ライセンス認証しなおす必要があります。以下の手順により、ライセンス認証を行ってください。

- (1) Web からライセンス認証解除 (☞ P.37) を実行し、ライセンス認証を解除してください。
- (2) エラーが発生した MPM3 がインストールされている PC で MPM3 を起動します。
- (3) 再度ライセンス認証を行います。

## 例 6 シリアルキーを紛失してしまった

- **ライセンス認証を解除しないで MPM3 をアンインストールしてしまった場合**  
この場合、PC にシリアルキーの情報が残っています。MPM3 を再インストールし、ライセンス認証を起動すると、シリアルキー入力画面で、前回入力したシリアルキーが表示されます。
- **ライセンス認証を解除した後に、シリアルキーを紛失していたことに気が付いた**  
この場合、ライセンス認証解除時に、最初の画面の「シリアルキーの情報を削除します」チェックボックスを OFF にしていれば、PC にシリアルキーの情報が残っています。チェックボックスは初期設定では OFF になっています。  
シリアルキー入力画面に前回入力したシリアルキーが表示されるか確認してください。

## PC が故障した際のライセンス認証解除方法

通常のライセンス認証解除 (P.31) が実行できず、他の PC でも MPM3 が使用できなくなった場合、以下の手順でライセンス認証を解除することができます。

### 重要!

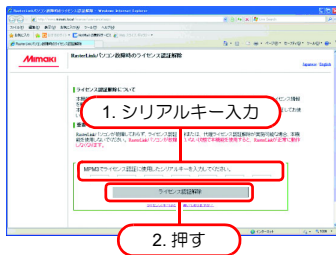
• 通常のライセンス認証解除が行える場合は、本機能を使用しないでください。使用するとこの後のライセンス認証などで不具合が発生し、MPM3 が正常に動作しなくなります。

### 1 Web ブラウザを起動し、以下のアドレスを入力する

- <http://miws.mimaki.jp/license/agencytop.aspx>
- [ パソコン故障時のライセンス認証解除 ] をクリックします。

### 2 シリアルキー入力フォームに、認証していたシリアルキーを入力する

- ライセンス認証解除を押します。
- 以上でライセンス認証は解除されます。



MEMO





無断複写・転載を禁じます。  
All Rights Reserved.

D203035-11-17122018

© MIMAKI ENGINEERING CO.,LTD.2016

HK  
SW:3.1.17